

Erkoform-3

Anleitung

Vor Inbetriebnahme lesen!

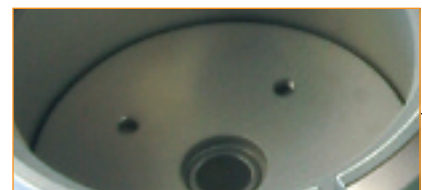


Granulat-Auffangbehälter*
Ø innen 97 mm
Höhe innen 40 mm



Modellscheibe* für sehr flach getrimmte Modelle.

*im Lieferumfang enthalten



Alle Geräte sind ab Werk mit der Zentrierscheibe für den nachrüstbaren Occluform-3 ausgerüstet.



Sicherheit:

Der Betreiber des Geräts ist für die Einhaltung der sicherheitstechnischen Unfallverhütungsvorschriften verantwortlich. Die Konstruktion des Erkoform-3 Geräts berücksichtigt die gesetzlichen Normen (siehe Konformitätserklärung, Gerätepapiere).

ACHTUNG! Sicherheitshinweise:

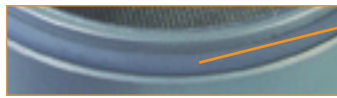
Strahler nicht berühren - heiße Oberfläche! Strahlergehäuse wird bis zu 70 °C heiß! Das Gerät nur unter Aufsicht betreiben. Bewahren Sie keine leichtentzündlichen Stoffe in der Umgebung des Gerätes auf.

Bestimmungsgemäße Verwendung: Das Erkoform-3 Gerät darf nur mit geeignetem dentalen Tiefziehmaterial mit 120 mm Durchmesser und bis zu 6 mm Stärke zur Abformung auf Gipsmodelle verwendet werden. Es erlischt sonst die Produkthaftungspflicht.

Reinigung und Wartung: Reinigen Sie das Gerät nur mit einem feuchten Lappen. Verwenden Sie keine Lösungs- und sonstigen Reinigungsmittel. Bei intensivem Gebrauch die Dichtungen jährlich wechseln.



Folienaufnahme-
Dichtung 188 011



Formtopf-
Dichtung 188 017

Aufstellhinweise

Das Erkoform-3 wird unabhängig von Druckluftanlagen an das Stromnetz angeschlossen. Um Eindringen von Wasser in das Gerät (z. B. Spritzwasser) zu vermeiden, sollte das Gerät in trockener, staubarmer Umgebung aufgestellt werden.

Inbetriebnahme

Den Gerätestecker hinten in das Gerät einstecken, Netzstecker in die Netzsteckdose stecken, das Gerät ist betriebsbereit. Gerät bei Nichtbenutzung vom Netz trennen.

Sensorfenster

Bitte prüfen Sie, ob das Sensorfenster verstaubt oder verschmutzt ist. Dies führt zu Messfehlern. Wenn nötig, abstauben oder mit einem feuchten Tuch reinigen (keine Reinigungsmittel!).



Empfehlung

Gerät immer mit eingefülltem Füllgranulat betreiben (Abb). Zum Einfüllen die Folienaufnahme am Griff (Greifmulde) nach oben ziehen und am oberen Anschlag um den Drehpunkt nach hinten außen bis zum Anschlag drehen. Granulat glattstreichen, überschüssiges Granulat fällt in die umlaufende Rinne und kann mit dem Pinsel in den Granulat-Auffangbehälter gefegt werden. Es darf kein Granulat auf den Dichtungen liegenbleiben.



Tiefziehen: Beispiel Erkodur 1 mm

1. Folienspannring entnehmen, die Folie einlegen und mit dem Folienspannring einspannen.



2. Das Modell jetzt oder während des Heizvorgangs in das Granulat einbetten.



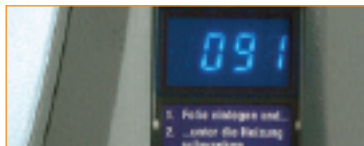
3. Folienaufnahme bis zum Einrasten unter die Heizung schwenken.



4. Hauptschalter **erst jetzt** einschalten.



5. Folientemperatur beachten.



6. Beim Erreichen der Solltemperatur, tiefziehen, dazu ...



7. ... Folie über das Modell schwenken und ...



8. ... am Griff ganz absenken.



9. Zur Folie gehörende Abkühlzeit abwarten (Folientemperaturliste).

Cooling time,
Erkodur 1 mm, 0:45 min



10. Hauptschalter jetzt ausschalten.



11. Folie mit Modell entnehmen.



Das Erkoform-3 Gerät kann mit dem Occluform-3 nachgerüstet werden. Arbeiten mit dem Occluform-3, siehe Occluform-3 Anleitung.



Lieferumfang für Erkoform-3

1 Erkoform-3	188 300
mit folgendem Zubehör:	
1 Folienspannring	188 550
1 Granulat-Auffangbehälter	188 570
1 Zentrierscheibe (vormontiert) zur Nachrüstung des Occluform-3 Geräts (188 580)	188 095
1 Modellscheibe	188 507
1 Granulatopf	188 593
1 Pinsel für Füllgranulat, mit Magnet	188 510
1 Netzkabel	188 001
1 Füllgranulat Edelstahlgranulat (magnetisch) mit abgerundeten Kanten (1,8 kg im Lieferumfang Erkoform-3)	110 852 (1,3 kg)
1 Folienversuchspackung	

Anleitung, Tiefziehtechnikbroschüre, Materialkarte,
Foliendatenliste, ERKODENT Programm, Garantiekarte,
Konformitätserklärung

Bestellnummer:

Technische Daten:

Maße (mm): Höhe, 315
Breite, 350, Tiefe, 370
Gewicht: 11,2 kg

Folienmaße:
Durchmesser, 120 mm
Stärke, 0-6 mm

Elektrik:
Volt: 230/240/115/100
Watt: 340 (inkl. Strahler)
Sicherung: 2 x T-2A (230/240 V)
oder 2 x T-4A (100/115 V)

Heizungstechnik: mittelwelliger
Rundrohr-Infrarotstrahler
Volt, 230/240/115/100
Watt, 280

Sensor: berührungsloser
Infrarot-Temperatur-Sensor

Vakuumtechnik:
mit Vorvakuum (ca. 1Liter),
Vakuum, 0,6 bar, 1,8 L/min
Lautstärke < 68 db(A)

Fehlersuche: Fehler

mögliche Ursache und Beseitigung (KD, Kundendienst)

Gerät nicht funktionsbereit	Steckdose, Gerätestecker, Sicherungen überprüfen
Heizstrahler glüht nicht	Heizstrahler, Heizschalter oder Platine austauschen (KD)
Unsinnige Temperatur- angabe	Sensorfenster reinigen, Sensor austauschen (KD)
Vakuum nicht ausreichend	Granulat von den Dichtungen entfernen, Folie auf Löcher überprüfen, Dichtungsringe ersetzen, Vakuumpumpe reinigen oder ersetzen (KD)
Vakuumpumpe läuft nicht	Membran reinigen (KD), Gerät zu kalt, Gerät ca. 2 Stunden (wegen Kondenswasserbildung) bei Raumtemperatur auf- wärmen lassen